

**HYUNDAI**  
POWER PRODUCTS

## **GENERATORE DI CORRENTE**

**Cod.65000**

**Mod. LS4050EB**

**Cod.65003**

**Mod. LS6875E**

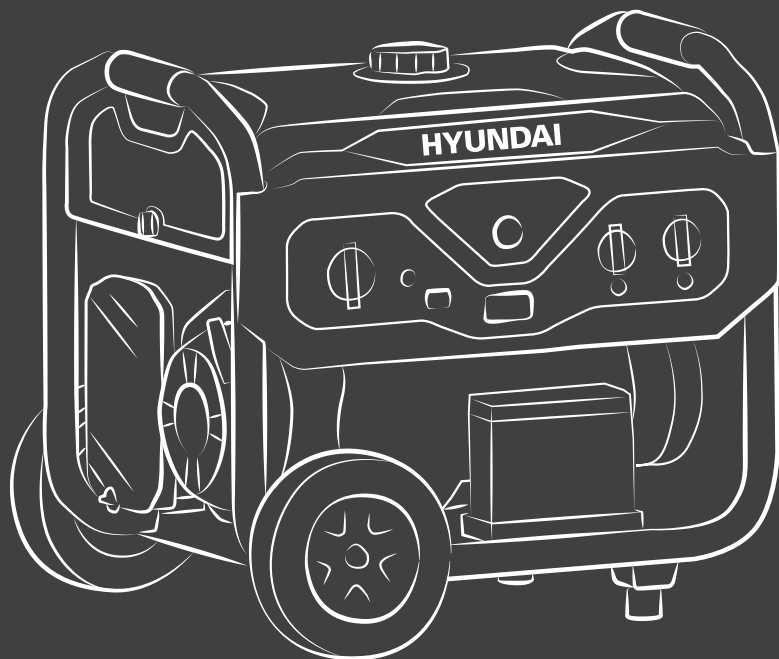
**Cod.65006**

**Mod. LS6875EFP  
FULLPOWER**

### **MANUALE D'USO E MANUTENZIONE**

**- ISTRUZIONI ORIGINALI -**

**Leggere attentamente il manuale di istruzioni prima di utilizzare  
l'apparecchio e conservarlo per consultazioni future.**



Gentile Cliente,

grazie per avere scelto un prodotto Hyundai Power Products.

I nostri prodotti sono costruiti con i più elevati standard qualitativi per permettere una esperienza di uso semplice, piacevole e sicura.

E' importante dedicare qualche momento alla lettura di questo libretto di istruzioni: le informazioni che seguono sono fondamentali per la sicurezza e per ottenere il massimo delle potenzialità del prodotto.

In caso di necessità, per qualsiasi chiarimento o consiglio, siamo a disposizione ai recapiti riportati in fondo a questo libretto: saremo felici di aiutare e risolvere qualsiasi genere di problema grazie ai nostri tecnici specializzati.

Grazie per la preferenza!

Vinco Srl

Licenziatario ufficiale Italia

Hyundai Power Products

# CONDIZIONI DELLA GARANZIA LEGALE

## ATTENZIONE!!!

### LEGGERE TUTTE LE INDICAZIONI CHE SERVONO PRIMA DI EFFETTUARE IL PRIMO UTILIZZO DEL GENERATORE

Nel rispetto della normativa attuale circa le condizioni di garanzia, la copertura decade in caso di uso improprio o errata manutenzione del prodotto.

Questo generatore è progettato per erogare la potenza nominale e la potenza massima indicate nelle specifiche tecniche.

Come per qualsiasi motore endotermico la massima resa nel tempo si ottiene nel limite di erogazione dei  $\frac{2}{3}$  della potenza nominale.

**POTENZA MASSIMA DEL GENERATORE.** La potenza massima erogata dal generatore, indicata nelle specifiche tecniche, si intende da mantenere per brevi periodi di utilizzo (indicativamente: in un'ora, non più del 10% del tempo, circa 5/6 minuti).

**POTENZA MASSIMA DELLE UTENZE COLLEGATE.** Moltissimi apparecchi elettrici richiedono picchi di energia molto elevati durante il funzionamento.

**Controllare la tabella dei coefficienti di spunto (di seguito riportata) precedentemente al primo utilizzo.**

Verificare sempre che la somma delle utenze utilizzate in contemporanea, includendo il coefficiente di spunto dichiarato dal produttore di ogni singolo elettrodomestico o utensile, non superi la potenza nominale del generatore e, a meno di un utilizzo breve, sia inferiore ai  $\frac{2}{3}$  della potenza nominale. In caso di dubbi, contattare il Rivenditore per un eventuale cambio con un generatore più potente.

**SUPERAMENTO DEI LIMITI DI UTILIZZO.** In caso di intervento dell'interruttore termico, con conseguente spegnimento del generatore, **i limiti di potenza erogabile sono stati superati.**

**NON INSISTERE NELL'UTILIZZO CON LE MEDESIME APPARECCHIATURE,** verificare la potenza delle stesse e in caso di dubbi contattare l'Assistenza Tecnica.

**Il superamento dei limiti di utilizzo per negligenza o imperizia dell'utilizzatore può causare danni irreparabili al generatore e alle sue componenti. Qualora ciò venga verificato tecnicamente dall'Assistenza, non si ritengono coperti da garanzia** (elenco indicativo e non esaustivo): regolatori di tensione AVR, schede PCB inverter, condensatori, interruttori termici, alternatori, schede elettroniche di controllo.

## CONDIZIONI DELLA GARANZIA LEGALE

**UTILIZZO DI CARBURANTI NON IDONEI.** Questo generatore è progettato per funzionare con carburanti per autotrazione civile. **In caso di utilizzo di carburanti diversi** (a titolo esemplificativo e non esaustivo: biodiesel, olio di colza, etanolo e sue miscele, miscele per motori 2 tempi con oli non specifici) **la garanzia decade. Utilizzare solo carburanti di qualità e privi di impurità** venduti da operatori commerciali autorizzati alla vendita di carburanti per autotrazione. Si consiglia, per un utilizzo ottimale e per prolungare la vita del motore, l'uso di additivi per migliorare l'efficienza, la pulizia e la durata del motore. Seguire in questo caso le indicazioni del produttore degli additivi stessi.

**ERRATA MANUTENZIONE.** Consultare le indicazioni circa gli interventi di manutenzione periodica contenuti in questo manuale (vedi tabella). In caso di rilevamento, da parte dell'Assistenza, di danni o malfunzionamenti derivanti da mancata o errata manutenzione periodica la garanzia legale potrebbe decadere. A titolo esemplificativo, interventi dell'Assistenza per mancati avvii del generatore, derivanti da candele sporche, carburanti deteriorati, oli bruciati o di qualità insufficiente, o simili, non verranno coperti da garanzia.

### TABELLA INTERVENTI PERIODICI DI MANUTENZIONE

INTERVENTO	CONTROLLO GIORNALIERO	OGNI 20 ORE O 1 VOLTA AL MESE	OGNI 50 ORE O 1 VOLTA AL MESE	OGNI 100 ORE 1 VOLTA OGNI 6 MESI	OGNI 300 ORE O 1 VOLTA OGNI ANNO
olio motore	controllo	cambio		cambio	
filtro aria	controllo		lavaggio		
coppa dell'olio				pulizia	
filtro olio				pulizia	
candele				pulizia	
valvole					controllo calibratura
copri cilindro					pulizia
serbatoio	lavaggio se necessario - sostituzione ogni 3 anni				

**4) UTILIZZO IMPROPRIO.** Il generatore deve essere utilizzato per la sola alimentazione di apparecchi conformi alle normative in vigore e per tempi ragionevolmente commisurati alle capacità del generatore stesso.

**5) MODIFICHE NON AUTORIZZATE.** Sono autorizzate le sole modifiche eventualmente concordate con l'Assistenza. Non sono considerate modifiche l'uso ricambi originali forniti direttamente dall'Assistenza e le operazioni di manutenzione ordinaria prescritte in questo manuale.

# CONDIZIONI DI DECADENZA DELLA GARANZIA LEGALE

## TABELLA CALCOLO POTENZA GENERATORE NECESSARIA

Tipo Utenza	POTENZA RICHIESTA (W) Coefficiente di spunto	POTENZA DI ESERCIZIO DICHIARATA (W)
Compressore aria	1600	975
Smerigliatore da banco	2500	1400
Frullatore	850	400
Sega circolare	2300	1400
Asciugatrice	6750	5400
Macchina del caffè	600	600
Computer	800	800
Lavastoviglie	540	216
Lettore DVD	350	350
Trapano elettrico	900	600
Padella elettrica	1500	1500
Campo elettrico	2100	2100
Freezer	1200	192
Fornace	500	300
Garage	1420	720
Asciugacapelli	1900	1800
Boiler	4500	4500
Luce a incandescenza	60	60
Computer portatile	250	250
Forno microonde	1000	1000
Ventilatore	120	40
Stampante	600	600
Pannello riscaldante	1300	1300
Radio	200	200
Frigorifero	1200	192
Condizionatore	1600	1010
Ricevitore satellitare	250	250
Fornello	270	270
Pompa di scarico	1300	800
Sega circolare	4500	1800
Televisore LCD	120	120
Lavatrice	1200	1200
Condizionatore da finestra	2200	1500

## NORME DI SICUREZZA GENERALI

**ATTENZIONE!** Prima di usare la macchina, per eseguire correttamente il trasporto, la messa in servizio, l'avviamento, l'uso, l'arresto e la manutenzione, leggete ed applicate attentamente le istruzioni di seguito riportate che fanno riferimento ai disegni ed ai dati tecnici contenuti nel foglio allegato. Prima di iniziare il lavoro prendete familiarità con i comandi e con il corretto uso della macchina assicurandovi di saper arrestarla in caso di emergenza. L'uso improprio della macchina può provocare gravi ferite o morte e danni alle cose. Pensate sempre alla Vostra e altrui sicurezza e comportatevi di conseguenza.

**ATTENZIONE!** Il generatore di corrente o gruppo elettrogeno è destinato esclusivamente per produrre energia elettrica per essere utilizzata da apparecchiature elettriche compatibili, illuminazione, utensili e motori elettrici. Ogni altro impiego, diverso da quello indicato in queste istruzioni, può recare danno alla macchina e costituire serio pericolo per le persone e le cose.

**ATTENZIONE!! I GAS DI SCARICO CONTENGONO SOSTANZE TOSSICHE MOLTO PERICOLOSE SE INALATE. NON UTILIZZARE IN NESSUN CASO IL GENERATORE IN SPAZI CHIUSI O PRIVI DI AERAZIONE.**

**PERICOLO DI INCENDIO ED ESPLOSIONE ATTENZIONE!** Pericolo di incendio ed esplosione, spegnete sempre il motore prima di ogni rifornimento. Il carburante e i suoi vapori sono facilmente infiammabili, fate attenzione a non versarlo su superfici calde. Operate in un luogo ben ventilato, non fumate, non avvicinate fiamme libere o oggetti incandescenti. Utilizzate occhiali di protezione e guanti antiacido. Non ingerite, non inalate i vapori emessi dal carburante e tenetelo lontano dalla portata dei bambini. Evitare il contatto con la pelle. In caso di contatto con gli occhi lavare con abbondante acqua e consultare un medico.

**ATTENZIONE!** Non utilizzate la macchina in ambienti con pericolo di esplosione e/o incendio, in locali chiusi, in presenza di liquidi, gas, polveri, vapori, acidi ed elementi infiammabili e/o esplosivi. Non utilizzate la macchina in presenza di fonti incendianti quali fiamme libere, sigarette, scintille ecc.

**GAS DI SCARICO: PERICOLO DI AVELENAMENTO ATTENZIONE!** Pericolo di avvelenamento. Il motore emette un gas velenoso, inodore e incolore contenente monossido di carbonio: l'inalazione di gas di scarico provoca nausea, svenimento e morte.

**ATTENZIONE!** Non far funzionare la macchina in ambienti chiusi o poco ventilati. In caso di inalazione di gas di scarico rivolgersi subito ad un medico.

**SUPERFICI CALDE: PERICOLO DI USTIONI ATTENZIONE!** Pericolo di ustioni. Durante il funzionamento alcune superfici esterne della macchina possono raggiungere temperature elevate, rimanendo tali anche per alcune ore dopo l'arresto del motore. In particolare prestare attenzione all'impianto di scarico dei gas e alle parti calde del motore come la testata.

## NORME SICUREZZA GENERALI

**RISCHIO DI SCOSSA ELETTRICA O FOLGORAZIONE ATTENZIONE!** Rischio di scossa elettrica o folgorazione. L'energia elettrica è potenzialmente pericolosa e, se non opportunamente utilizzata, produce scosse elettriche o folgorazioni, provocando gravi lesioni o morte, ed incendi e guasti alle apparecchiature elettriche. Collegare la macchina ad un picchetto di terra

**ATTENZIONE!** Rischio di scossa elettrica o folgorazione. Mantenete i bambini, le persone non competenti e gli animali lontane dal generatore.

**ATTENZIONE!** Rischio di scossa elettrica o folgorazione. Collegare al generatore apparecchiature elettriche (comprese spine e cavi di prolunga) sempre efficienti. Verificare sempre che la tensione dell'apparecchiatura corrisponda a quella erogata dal generatore. Nel caso sia utilizzata una prolunga utilizzare un cavo isolato in gomma (conforme a IEC 245-4)

**ATTENZIONE!** Rischio di scossa elettrica o folgorazione. E' vietato e pericoloso collegare la macchina e fornire energia elettrica ad una rete elettrica fissa di edificio già collegata ad una linea fornitrice di energia elettrica. Solo ad un elettricista qualificato è consentito eseguire questo tipo di collegamento, in conformità alle leggi e alle norme elettriche in vigore. Un collegamento sbagliato può provocare un ritorno della corrente elettrica erogata dal generatore nella rete pubblica e provocare quindi scariche elettriche alle persone che lavorano alla rete. Questo tipo di collegamento può provocare un serio pericolo di folgorazione e morte ed inoltre provocare incendio o esplosione della macchina nonché incendio della rete fissa dell'edificio.

**ATTENZIONE!** Rischio di scossa elettrica o folgorazione. Il generatore è potenzialmente pericoloso se utilizzato in modo sbagliato. Non toccarlo con le mani bagnate, non utilizzarlo in ambienti umidi o sotto la pioggia, la neve e la nebbia.

Collegare il generatore ad un picchetto di dispersione verso terra.

**ATTENZIONE!** Rischio di scossa elettrica o folgorazione. Mantenete i cavi di prolunga, di alimentazione, e gli utilizzatori, lontano dalle parti calde della macchina, pericolo di danneggiamento.

**ATTENZIONE!** Controllate il cavo di alimentazione del vostro apparecchio utilizzatore. Il cavo di alimentazione e il cavo di prolunga (se presente) devono essere controllati periodicamente e prima di ogni uso per vedere se presentano segni di danneggiamento o di invecchiamento. Se non risultassero in buone condizioni scollegate immediatamente il cavo e non usate l'apparecchio utilizzatore ma fatelo riparare.

**ATTENZIONE!** Mantenete il cavo di alimentazione del vostro apparecchio utilizzatore in posizione sicura. Tenete il cavo di alimentazione e il cavo di prolunga (se presente) lontani dal generatore, da superfici umide, bagnate, oliate, con bordi taglienti, da fonti di calore, da combustibili e da zone di transito veicolare e pedonale.

**PERICOLI GENERICI ATTENZIONE!** Pericolo di soffocamento. I sacchetti di nylon presenti nell'imballaggio possono provocare soffocamento se infilati sul capo e devono essere tenuti lontani dai bambini; se non più riutilizzabili devono essere tagliati e smaltiti nei rifiuti.

## NORME DI SICUREZZA GENERALI

**ATTENZIONE!** L'uso della macchina è vietato ai bambini e alle persone non perfettamente a conoscenza delle istruzioni d'uso contenute nel presente manuale.

Leggi e regolamenti locali possono prevedere una età minima per l'uso della macchina.

**ATTENZIONE!** L'operatore è responsabile verso terzi di eventuali incidenti o danni causati dall'uso della macchina, della sicurezza a persone e cose nella zona di utilizzo dell'energia prodotta.

**ATTENZIONE!** Non distraetevi e controllate sempre quello che state facendo: usate il buon senso. Non usate mai la macchina in condizioni di stanchezza, malessere, sotto l'effetto di alcool, droghe o farmaci che riducono la vigilanza.

**ATTENZIONE!** Installate il generatore in modo da non provocare pericoli a cose persone ed animali. Posizionalo su di una superficie stabile e sicura. Collocate il generatore ad almeno due metri di distanza da eventuali strutture di edifici, attrezzature. Non installatelo vicino a prodotti infiammabili o a carburante. Installatelo in ambienti ventilati.

E' vietato posizionarlo su tetti, ponteggi, scale, piani inclinati e vicino a piscine, pareti e veicoli per almeno un raggio di 2 m. Durante il funzionamento le vibrazioni, possono causare piccoli movimenti del generatore.

**ATTENZIONE!** Durante il funzionamento il generatore non deve essere coperto.

**ATTENZIONE!** L'uso della macchina genera rumore, emette nell'ambiente gas velenosi, e alcune superfici esterne della macchina presentano temperature elevate. Operate sempre con dei dispositivi di protezione individuale a norma per evitare lesioni al corpo, agli occhi, all'udito e alle vie respiratorie. Non inalate i gas di scarico.

**EFFICIENZA DELLA MACCHINA. ATTENZIONE!** Il generatore se in cattivo stato può causare pericolo per persone, animali e cose o danni alla macchina stessa. Controllate sempre l'efficienza e l'integrità della macchina. Non togliete alcun componente dalla macchina se non espressamente indicato nelle presenti istruzioni e non modificate in alcun modo la configurazione originale.

Non smontate per nessun motivo la macchina. Non manomettete per nessun motivo i componenti della macchina. Verificate periodicamente il fissaggio delle viti.

**ATTENZIONE!** Assicuratevi sempre che la griglia di aspirazione del motore e dell'alternatore, il filtro dell'aria e lo scarico del motore siano liberi da corpi estranei come carta, stracci, foglie, ecc.

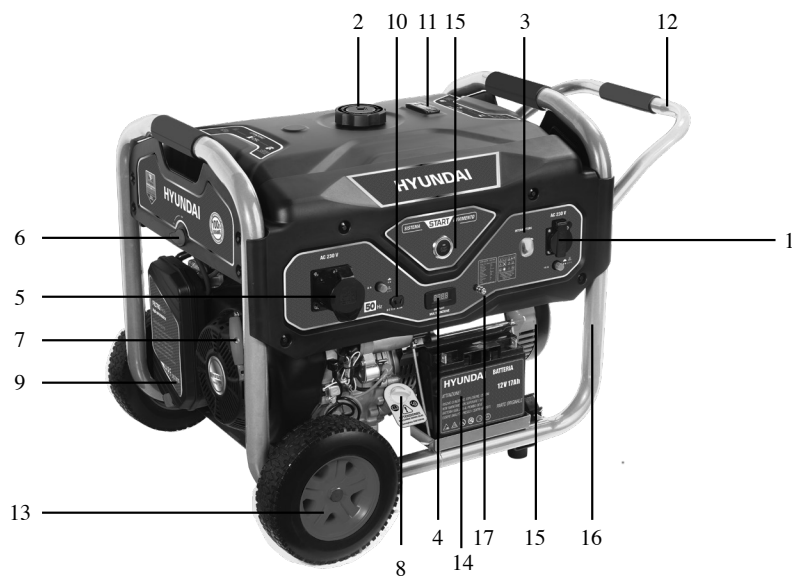
**ATTENZIONE!** Non fate funzionare e non lasciate la macchina esposta agli agenti atmosferici quali pioggia, neve, nebbia, raggi solari diretti, alte e basse temperature.

**ATTENZIONE!** Non tentate di riparare la macchina o di accedere a organi interni, rivolgetevi sempre presso i centri assistenza autorizzati. Interventi effettuati da personale non autorizzato fanno decadere la garanzia e potrebbero generare pericolo. Richiedete e fate installare solo ricambi originali, rivolgetevi al vostro rivenditore di fiducia. L'utilizzo di ricambi non originali fa decadere la garanzia e potrebbe generare pericolo.



## INTRODUZIONE - PARTI E COMPONENTI

- 1) Presa
- 2) Tappo serbatoio carburante
- 3) Ruttore
- 4) Display
- 5) Presa
- 6) Rubinetetto carburante
- 7) Avviamento manuale
- 8) Tappo serbatoio olio motore
- 9) Filtro aria
- 10) Presa 12V
- 11) Indicatore livello carburante
- 12) Maniglia di trasporto
- 13) Ruote
- 14) Batteria
- 15) Motore
- 16) Telaio
- 17) Messa a terra

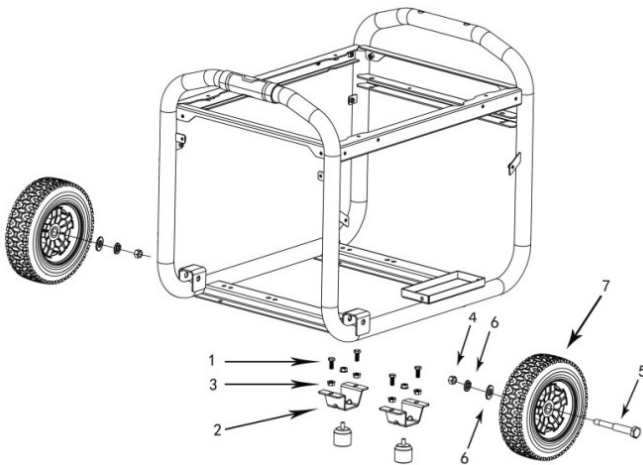


## Montaggio dei piedini di appoggio

1. Allineare i fori di montaggio dei piedini di supporto (2) con i fori di montaggio presenti sul telaio.
2. Inserire un bullone da 8 mm (1) attraverso ciascun set di fori di montaggio.
3. Stringere un dado da 8 mm (3) su ciascun bullone.
4. Ripetere i passaggi per l'altro piede.
5. Verificare che tutti e quattro i dadi siano stati stretti saldamente.

## Montaggio delle ruote

1. Inserire il perno (5) nella ruota, quindi inserire una rondella grande (6) sul perno.
2. Inserire l'estremità del perno nel foro posto sul telaio.
3. Posizionare una rondella grande (6) sull'estremità del perno.
1. Posizionare un dado da 10 mm (4) sul perno e serrarlo saldamente.
2. Ripetere i passaggi per l'altra ruota.



### RIFORNIMENTO CARBURANTE



#### ATTENZIONE:

- La benzina e i suoi vapori sono estremamente infiammabili.
- Non rifornire in prossimità di oggetti infiammabili.
- Non lasciar fuoriuscire la benzina.

#### IN CASO DI UTILIZZO DI CARBURANTI DIVERSI

**(BIOCARBURANTI, MISCELE BENZINA ALCOL ETILICO O ALTRO) LA GARANZIA DECADE.**

Questo generatore è progettato per funzionare con normale benzina verde per autotrazione civile.

Utilizzare solo benzine di qualità vendute da operatori commerciali autorizzati alla vendita di benzine per autotrazione. Si consiglia, per un utilizzo ottimale e per prolungare la vita del motore, l'uso di additivi per migliorare l'efficienza, la pulizia e la durata del motore. Seguire in questo caso le indicazioni del produttore degli additivi stessi.

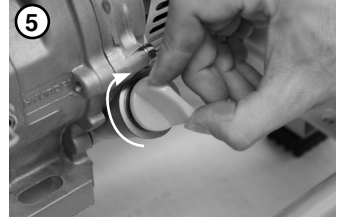
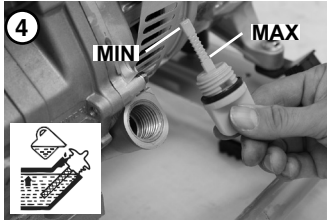
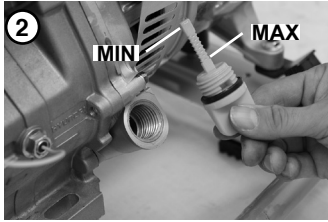
Per aggiungere benzina:

1. Assicurarsi che il generatore sia posizionato su una superficie piana.
2. Svitare il tappo (**NOTA:** il tappo del serbatoio carburante può essere difficile da svitare).
3. Aggiungere lentamente benzina senza piombo nel serbatoio del carburante. Fare attenzione a non riempire troppo. L'indicatore di livello del carburante sulla parte superiore del serbatoio indica quanta benzina è contenuta nel serbatoio.
4. Riavvitare il tappo del serbatoio e pulire con cura eventuale benzina fuoriuscita.
5. Posizionare il rubinetto del carburante su ON (APERTO).

#### IMPORTANTE:

- Non usare mai una miscela olio / benzina.
- Non usare mai benzina vecchia: potrebbe essersi deteriorata.
- Evitare di far entrare sporcizia o acqua nel serbatoio del carburante.
- La benzina può invecchiare nel serbatoio e rendere difficile avviare il generatore.
- Non conservare il generatore per lunghi periodi di tempo con carburante nel serbatoio.

## RIFORNIMENTO OLIO MOTORE



**ATTENZIONE: IL GENERATORE E' SPROVVISTO DI OLIO. SI RACCOMANDA DI RAGGIUNGERE IL LIVELLO DI OLIO RICHIESTO PRIMA DI PROCEDERE ALLA MESSA IN MOTO**

**Capienza serbatoio olio motore: 1,1 litri circa**

**ATTENZIONE:**

- Non usare olio con additivi o per motori a due tempi
- Olio motore raccomandato: SAE 10W-40.
- L'uso di olio di bassa qualità potrebbe compromettere il funzionamento.

Controllate sempre il livello dell'olio motore prima dell'uso e dopo l'arresto del generatore.

Prima del controllo assicuratevi che il generatore per il primo rifornimento o rabbocchi successivi sia posizionato in piano.

Il generatore è dotato di un **sistema di sicurezza di spegnimento per basso livello d'olio**, progettato per proteggere il motore dai danni causati da una quantità insufficiente di olio nel carter. Quando il livello dell'olio nel carter scende al di sotto del limite operativo di sicurezza, il sistema arresta automaticamente il motore.

## RIFORNIMENTO OLIO MOTORE

### Livello dell'olio motore

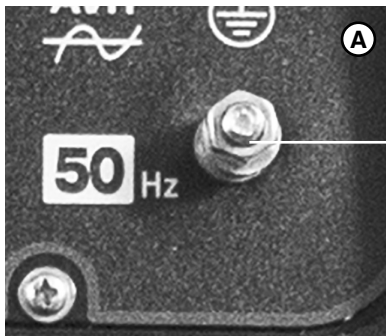
Poiché la viscosità dipende dalle condizioni ambientali,

Controllate sempre il livello dell'olio motore prima dell'uso e dopo l'arresto del generatore.

### Prima del controllo assicuratevi che sia posizionato in piano.

1. Svitare il tappo dell'olio e pulite l'astina con un panno pulito
2. Reinserite l'astina nella sua sede senza avvitare
3. Nel caso in cui il livello dell'olio sia sotto il minimo segnato sull'astina, rabboccate il generatore fino al livello massimo indicato. In caso di primo rifornimento, sono necessarie le quantità sopra indicate.
4. Controllare che il livello sia corretto e a filo del filetto interno come indica icon.
5. Riavvitare il tappo del serbatoio

## MESSA A TERRA



paletto e cavi non compresi

**ATTENZIONE: collegamenti elettrici sbagliati possono causare pericolo di scariche elettriche.**

Mettere a terra il generatore piantare il paletto e collegando l'apposito cavo elettrico al terminale indicato nella figura A (paletto e cavo non compresi nella confezione).

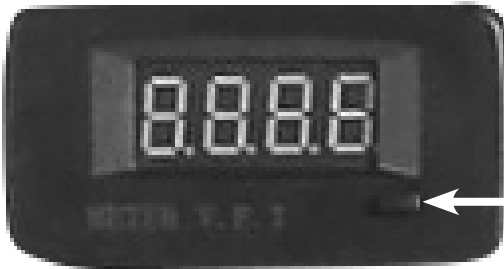
Contattare un elettricista qualificato oppure l'assistenza tecnica allo 0141 1766315

## COMANDI

### DISPLAY

Questo generatore è dotato di un display che può mostrare la tensione, la frequenza, le ore di funzionamento totali accumulate, oltre alle ore di utilizzo correnti.

Utilizzare l'interruttore a levetta per modificare la lettura del display sull'impostazione desiderata.



### ACCENSIONE DEL GENERATORE



Premere l'interruttore di avvio per avviare l'unità.

Premere nuovamente l'interruttore di avvio per spegnere l'unità.

## COMANDI

### RUBINETTO CARBURANTE

Il rubinetto del carburante controlla il flusso del carburante dal serbatoio al carburatore.

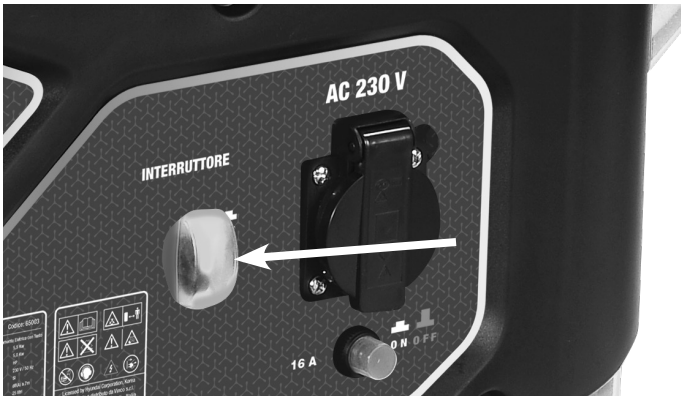
Ruota il rubinetto in posizione "I" prima di avviare il motore.

Riporta il rubinetto in posizione "O" dopo aver arrestato il motore.

Utilizzare l'interruttore a levetta per modificare la lettura del display sull'impostazione desiderata.



### INTERRUTTORI AC



Il generatore è dotato di interruttore automatici che proteggono l'unità e i dispositivi collegati, da condizioni di cortocircuito o sovraccarico.

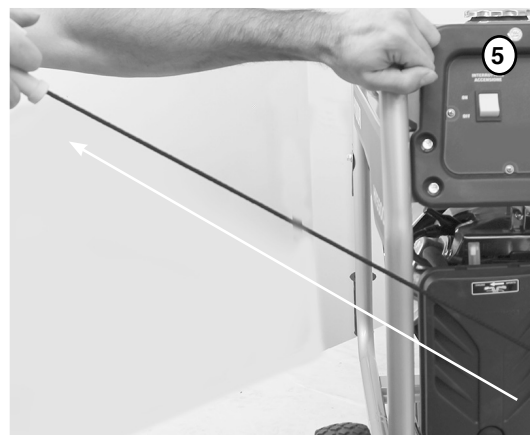
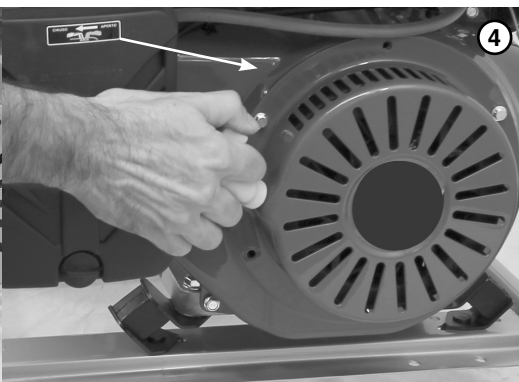
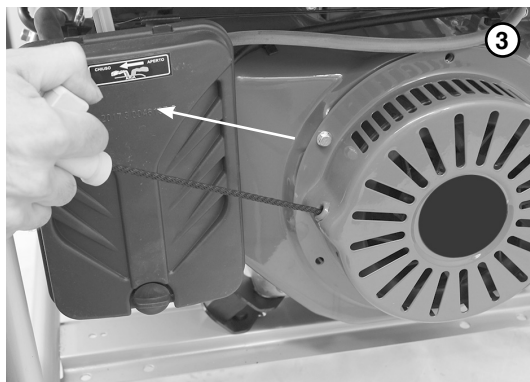
Questo interruttore deve essere in posizione "On" affinché l'unità fornisca energia.

Se l'interruttore AC entra scatta, determinarne la causa del sovraccarico / cortocircuito prima di chiuderlo nuovamente.

# AVVIAMENTO DEL GENERATORE

## AVVIAMENTO MANUALE

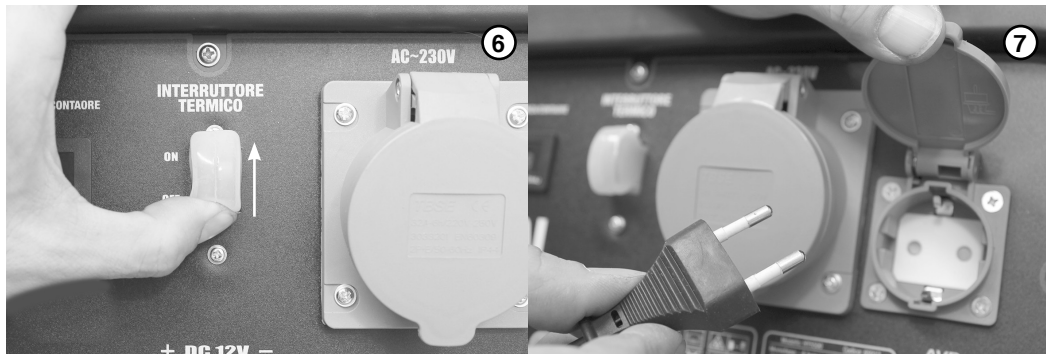
Dopo aver eseguito tutte le operazioni nella sezione “PRIMA DELL'USO”  
procedere come segue per avviare il generatore manualmente.



ITALIANO



## AVVIAMENTO MANUALE



Per avviare il motore procedere nel seguente modo:

1. Aprire il carburante posizionando la levetta in **ON**
2. Mettete la leva dell'aria in posizione **APERTO**.
3. Estrarre la manopola fino al punto in cui si avverte una forte resistenza e quindi reinserirla nella posizione iniziale.
4. Tirare decisamente la manopola dell'autoavvolgente con con forza e in modo deciso con tutte e due le mani se necessario (avvertirete una forte resistenza).

**NOTA:** La fune deve essere tirata come in figura 4 in modo parallelo al foro da cui esce e **(NON IN ALTRO MODO! ESEMPIO PERPENDICOLARMENTE )** può danneggiarsi e provocare la rottura della stessa.

**ATTENZIONE:** Durante l'avviamento manuale non lasciare bruscamente la manopola: per evitare danni all'autoavvolgente accompagnarla dolcemente nella posizione iniziale.

5. Una volta avviato il generatore e stabilizzato il funzionamento del motore, portare la leva dell'aria in posizione **CHIUSO**
6. Posizionare l'interruttore termico in posizione ON per dare tensione alle prese.
7. Inserire la spina per alimentare l'apparecchio desiderato.

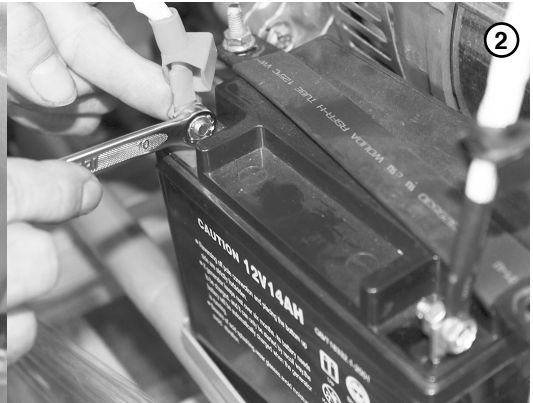
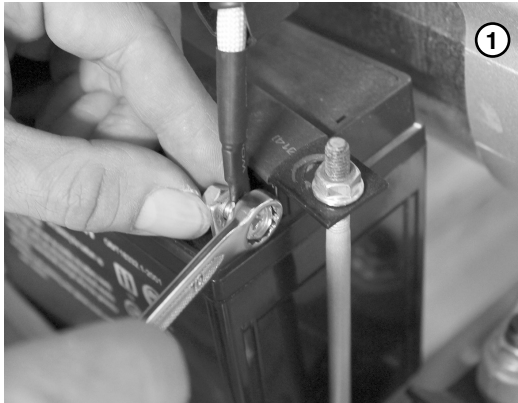
A basse temperature, quando è difficile avviare il motore, prima di effettuare l'operazione rimuovere il tappo di gomma ed introdurre 2 cc c.a di olio motore.

# AVVIAMENTO DEL GENERATORE

## AVVIAMENTO ELETTRICO

Per i generatori che ne sono dotati l'avviamento può essere effettuato tramite la chiave posta sul pannello di comando del generatore.

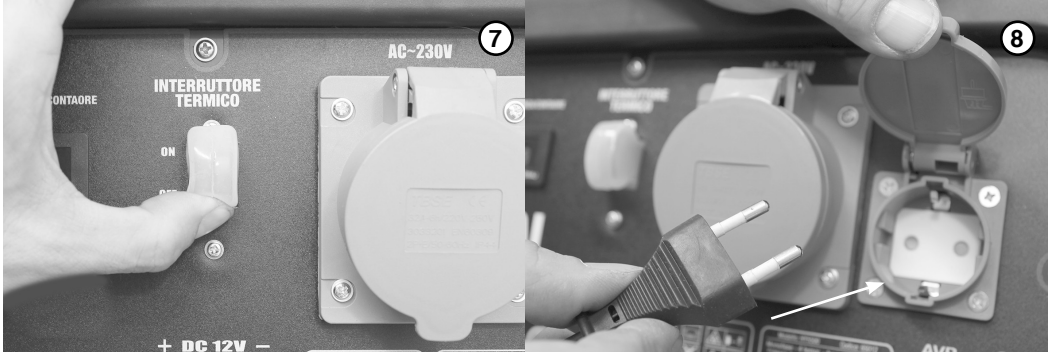
Seguire quanto segue:



ITALIANO

# AVVIAMENTO DEL GENERATORE

## AVVIAMENTO ELETTRICO



Per avviare il motore con la chiave procedere nel seguente modo:  
Individuare sul lato del generatore l'alloggiamento della batteria

1. Collegare il morsetto del polo negativo (-) **colore NERO**
2. Collegare il morsetto del polo positivo (+) **colore ROSSO**
3. Mettete la leva dell'aria in posizione **APERTO**.
4. Premere il tasto **START** se il vostro generatore ha il codice **65003** o **65006**
5. Ruotare la chiave su **START** per qualche secondo, se il vostro generatore ha il codice **65000**

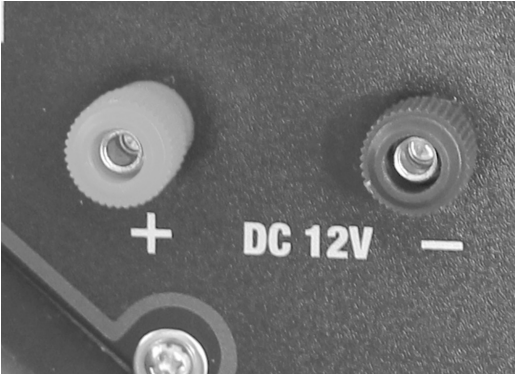
**ATTENZIONE:** Se il motorino di avviamento rimane inserito troppo a lungo la batteria si scarica e può verificarsi il bloccaggio del motorino stesso.  
Durante il funzionamento del generatore lasciare la chiave sempre in posizione **ON**.

6. Una volta avviato il generatore e stabilizzato il funzionamento del motore, portare la leva dell'aria in posizione **CHIUSO**

**ATTENZIONE:**

Lasciare in funzione il generatore per alcuni minuti prima di collegare apparecchiature elettriche. Non connettere carichi trifase o con tensione di 60Hz al generatore.

7. Posizionare l'interruttore termico in posizione **ON** per dare tensione alle prese.
8. Inserire la spina per alimentare l'apparecchio desiderato.



cavi non compresi

### **PRESA 12 VOLT** (ove presente)

**ATTENZIONE:** La presa DC (12V) è destinata **unicamente alla ricarica di batterie 12 volt** di tipo automobilistico . Non collegare altri dispositivi a questa presa .

**ATTENZIONE:** Utilizzare il generatore **solo per ricaricare le batterie da 12 Volt**  
**Non tentare mai di avviare un altro dispositivo o macchina con il generatore .**

### **Per collegare batterie da 12 volt alla presa DC(corrente continua):**

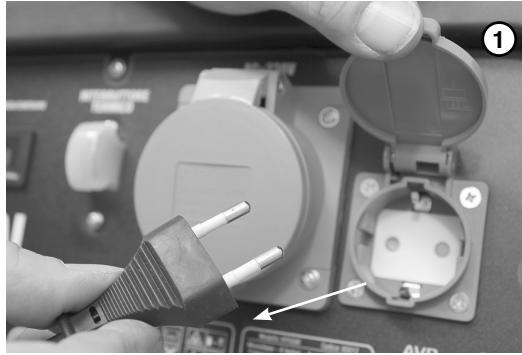
- 1 . Collegare l'estremità positiva del cavo di ricarica al terminale positivo della batteria e l'estremità negativa al terminale negativo .
- 2 . Collegare l'estremità positiva del cavo al ricettacolo positivo (uscita) sul generatore .
- 3 . Avviare il generatore .
- 4 . Collegare con attenzione l'estremità negativa del cavo negativo alla presa negativo sul generatore .
- 5 . Quando si scollega , scollegare sempre prima i fili dal generatore per evitare una scintilla .

**PERICOLO:** le batterie e gli accumulatori, una volta carichi, emettono gas idrogeno altamente esplosivo. Le batterie contengono anche acido , che possono causare gravi ustioni chimiche.

- Non lasciare fiamme libere o sigarette in prossimità di una batteria appena carica per alcuni minuti.
- Indossare sempre occhiali protettivi e guanti di gomma quando si carica una batteria.
- Se l'acido della batteria entra in contatto con la pelle , sciacquare con acqua .
- Se l'acido della batteria entra in contatto con gli occhi, sciacquare abbondantemente con acqua e chiamare immediatamente un medico.
- Se l'acido della batteria viene ingerito , bere grandi quantità di latte e chiamare immediatamente un medico.

# ARRESTO DEL GENERATORE

## SPEGNIMENTO



### ARRESTO DEL GENERATORE CON AVVIAMENTO MANUALE:

- Scollegare gli apparecchi utilizzati dal generatore, fare funzionare per qualche minuto senza carico.

1. Tenere premuto il tasto **START / STOP** posto sul pannello.
2. Posizionare il rubinetto del carburante su **OFF (CHIUSO)**.

**Nota:** per arrestare il generatore in emergenza, premere l'interruttore del generatore su **“START/STOP”**

**ATTENZIONE:** non arrestare il motore senza aver scollegato gli apparecchi collegati e averlo fatto funzionare qualche minuto senza carico. La mancata osservanza potrebbe produrre un aumento anomalo della temperatura del motore del generatore, con conseguente grippaggio o rottura in casi estremi

**NOTA:** Per lunghi periodi di inutilizzo si consiglia di rimuovere il carburante e l'olio motore per evitare che si creino depositi e deterioramento della benzina.

## MANUTENZIONE PROGRAMMATA

I controlli periodici e la manutenzione sono molto importanti al fine di mantenere il generatore in buone condizioni e sicuro. Spegnete il motore prima di qualunque intervento di manutenzione.

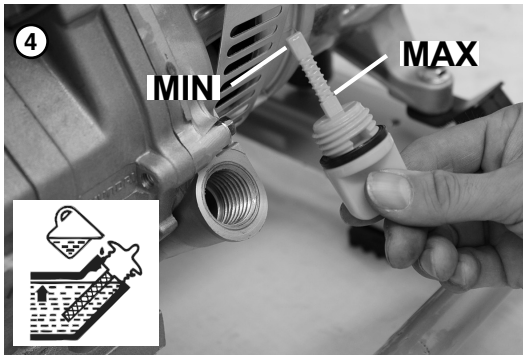
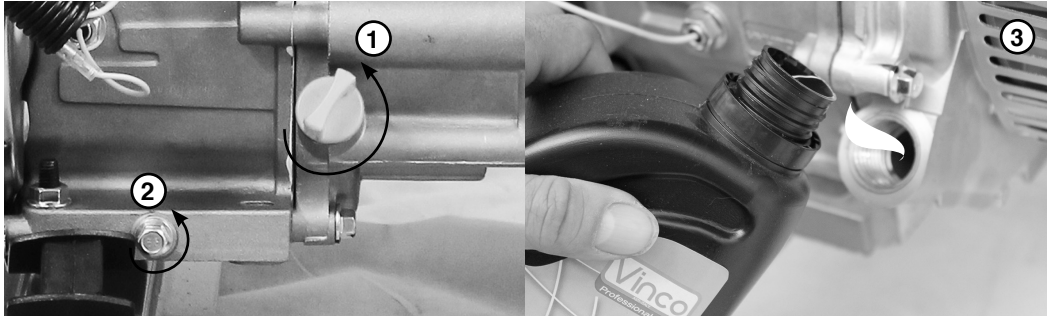
Se il motore essere mantenuto acceso, assicuratevi che l'ambiente sia ben ventilato. I fumi di scarico contengono gas velenoso di monossido di carbonio.

Tirate dolcemente l'accensione manuale fino a sentire resistenza per prevenire la formazione di ruggine nel motore in questo modo le valvole restano chiuse.

Dopo che il motore è stato usato, pulitelo immediatamente con un panno per prevenire corrosioni e rimuovere i sedimenti sporco e detriti.

INTERVENTO	CONTROLLO GIORNALIERO	OGNI 20 ORE O 1 VOLTA AL MESE	OGNI 50 ORE 1 VOLTA OGNI 3 MESI	OGNI 100 ORE 1 VOLTA OGNI 6 MESI	OGNI 300 ORE O 1 VOLTA OGNI ANNO
olio motore	controllo	cambio		cambio	
filtro aria	controllo		lavaggio		
coppa dell'olio				pulizia	
filtro olio				pulizia	
candele				pulizia	
valvole					controllo calibratura
copri cilindro					pulizia
serbatoio	lavaggio se necessario - sostituzione ogni 3 anni				

## SOSTITUZIONE OLIO MOTORE



Mettere il generatore su di una superficie piana ed orizzontale.

Togliere l'olio quando è ancora tiepido, per assicurare un completo e rapido svuotamento.

1 Togliere l'asta dell'olio.

2 Svitare la vite di drenaggio, mettere un recipiente sotto al motore in corrispondenza del tappo scarico olio, lasciare colare tutto l'olio.

2 Rimettere il tappo di drenaggio e poi serrarlo bene.

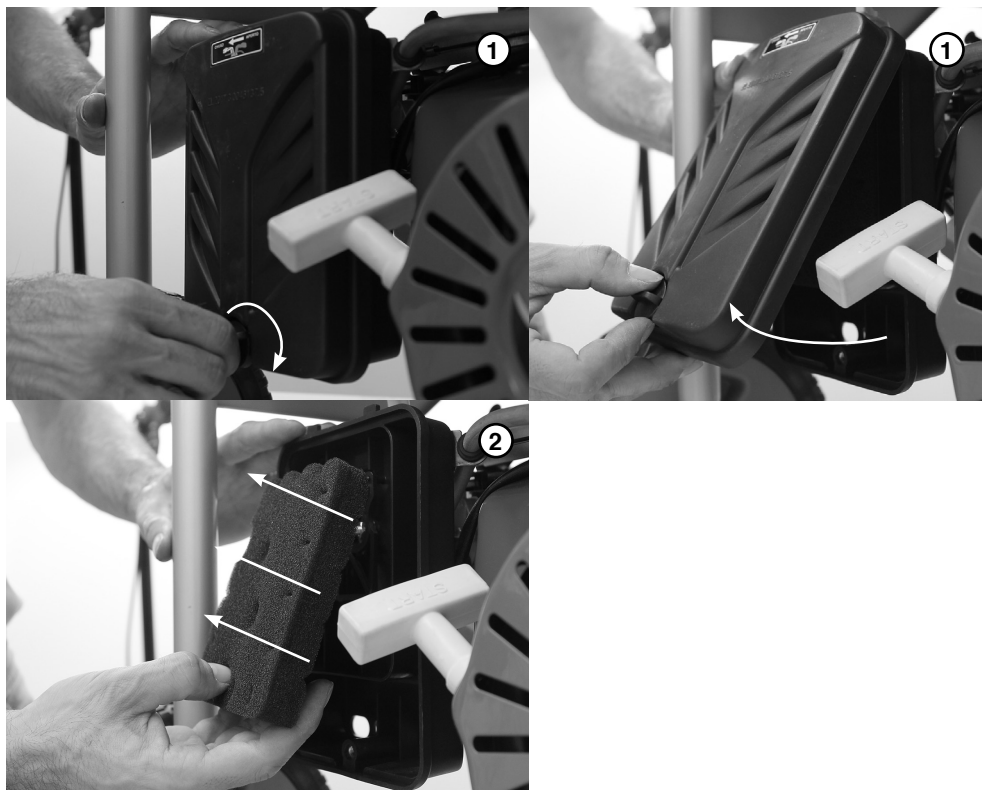
3 Riempire con l'olio raccomandato SAE 10W40

4 Controllare il livello sia corretto e al livello MAX.

### ATTENZIONE!

- Ogni operazione indicata di seguito deve essere effettuata con il motore spento
- L'interruttore di accensione motore in posizione "OFF"
- Fare riferimento alla scheda di sicurezza dell'olio motore.
- Smaltire l'olio secondo le norme vigenti.

## SOSTITUZIONE/PULIZIA FILTRO ARIA



Un filtro dell'aria sporco limiterà il flusso di aria al carburatore.  
Per evitare malfunzionamenti del carburante, controllare il filtro dell'aria regolarmente.  
Controllare più frequentemente se il generatore lavora in aree molto polverose.

### AVVERTENZE

Pulire solo con acqua e sapone o con solventi non infiammabili.

**NON pulire il filtro dell'aria usando benzina o solventi infiammabili,**  
può causare incendi o esplosioni.

### NOTA

Non fare mai funzionare il generatore senza il filtro dell'aria.

In caso contrario il motore avrà un'usura molto rapida e potrebbe incorrere in gravi danni.

1 Togliere la vite e rimuovere il copri-filtro. Controllare che il filtro sia pulito.

2 Se il filtro dell'aria è sporco, pulirlo: lavare l'elemento filtrante in una soluzione di acqua calda e sapone, poi risciacquare accuratamente, in alternativa lavarlo con solvente non infiammabile o ad alto punto di infiammabilità;

Bagnatela con qualche goccia di olio motore e poi strizzare energicamente.



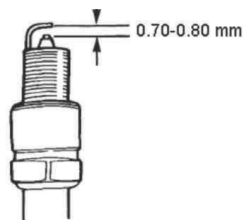
## SOSTITUZIONE/PULIZIA CANDELA



### MANUTENZIONE CANDELA

Si raccomanda l'utilizzo di candele: F7RTC o equivalenti

- 1 Rimuovere il cappuccio della candela
- 2 Rimuovere la candela dall'apposita chiave.
- 3 Ispezionare la candela e se è danneggiata sostituirla con una nuova.
- 4 Misurare la distanza tra gli elettrodi della candela con uno spessimetro. Correggere la distanza deve essere 0,70 - 0,80 mm
- 5 Controllare l'integrità della rondella di tenuta della candela.
- 6 Avvitare la candela, serrare con l'apposita chiave fino a comprimere la guarnizione



### NOTA

Utilizzare candele con un grado termico adeguato.

### SOSTITUZIONE/PULIZIA COPPA CARBURANTE

#### PULIZIA COPPA SEDIMENTI BENZINA

1 Ruotare il rubinetto benzina in posizione "OFF" (chiuso)

Rimuovere il pozzetto del filtro e la guarnizione di tenuta svitando in direzione della freccia.

Lavare il pozzetto, la guarnizione ed il filtro con un solvente non infiammabile o ad alto punto di infiammabilità

2 Riposizionare la guarnizione, il filtro e serrare saldamente il pozzetto.

3 Ruotare il rubinetto benzina in posizione "on" e controllare che non ci siano perdite.

## CONSERVAZIONE DEL GENERATORE

### RIMESSAGGIO PER LUNGI PERIODI

#### ATTENZIONE

Attendere che il generatore sia freddo prima di immagazzinarlo.

Non toccare parti calde del motore o dello scarico, possono causare bruciaciture o incendi.

Se il generatore viene immagazzinato per un lungo periodo, assicurarsi che l'area non sia troppo umida o polverosa.

1 Svuotare il serbatoio della benzina.

2 Pullire il filtro benzina e la guarnizione e il pozzetto del filtro dai sedimenti.

3 Rimuovere la benzina del carburatore allentando il bullone di scarico, poi rimontarlo e serrare il bullone.



#### ATTENZIONE

Rimuovere la benzina del serbatoio con il motore spento e in una zona ben areata.

Non fumare e non avvicinare fiamme o scintille al generatore durante le operazioni di rimessaggio.

La benzina è altamente infiammabile ed esplosiva in determinate condizioni.

4 Togliere l'asta dell'olio e svitare il tappo di drenaggio, quindi togliere tutto l'olio dal motore. Poi avvitare il tappo di drenaggio e riempire il motore con olio nuovo fino al livello massimo.

5 Togliere la candela e versare un cucchiario di olio del cilindro.

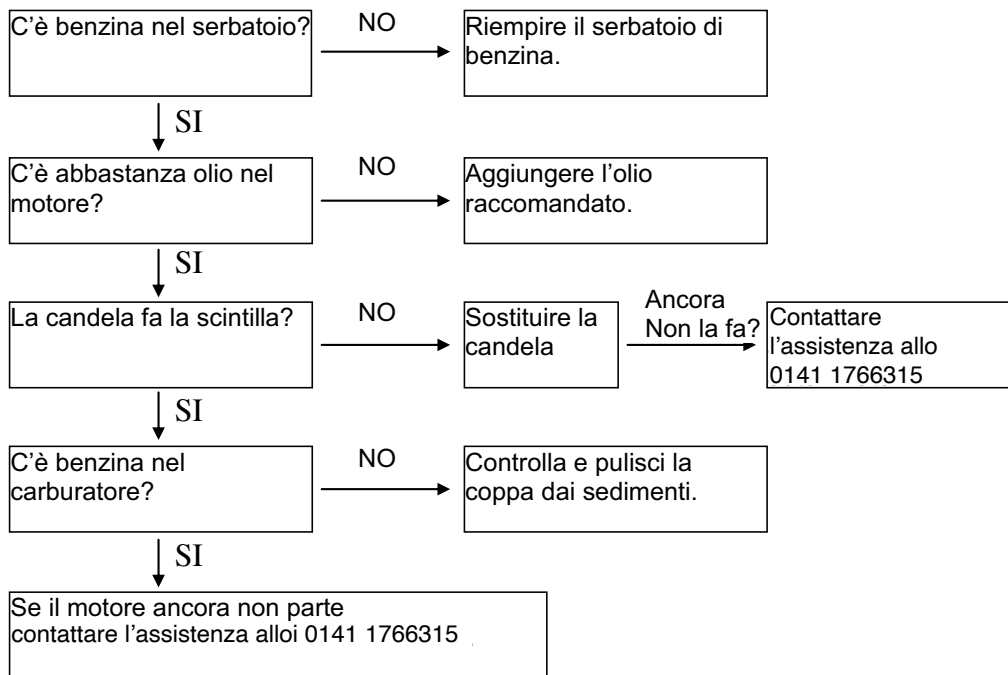
6 Tirare la maniglia dell'avviamento a strappo per far eseguire qualche rotazione al motore e distribuire l'olio all'interno del cilindro, infine rimontare la candela.

7 Tirare lentamente la maniglia dell'avviamento fino a sentire resistenza e lasciare le valvole di aspirazione e scarico in posizione chiusa.

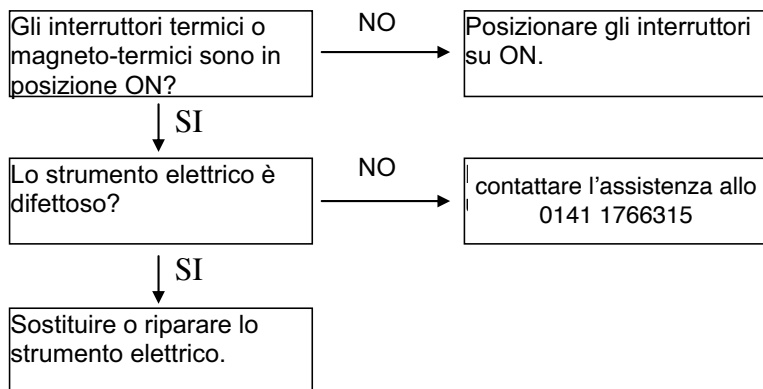
8 Posizionare il generatore in una area pulita.

# RISOLUZIONE PROBLEMI

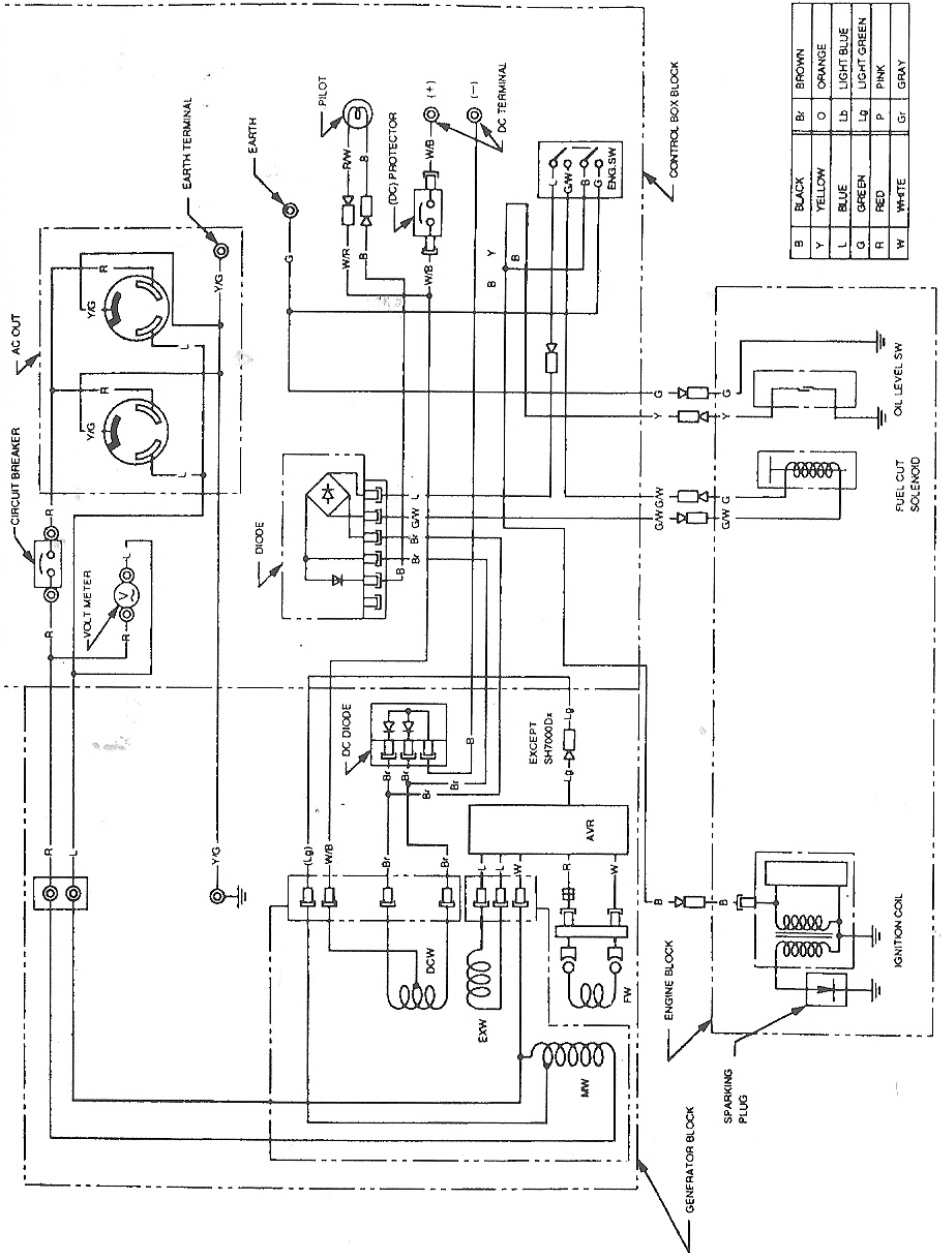
## IL MOTORE NON SI AVVIA:



## NON ARRIVA TENSIONE ALLA PRESA:



# SCHEMA ELETTRICO



## SMALTIMENTO

Effettuare lo smaltimento del prodotto a fine vita secondo le normative.

Separare gli imballaggi riciclabili in carta, cartone e plastica e smaltirli come indicato localmente.



Il simbolo posto sull'apparecchio indica la raccolta separata delle apparecchiature elettriche ed elettroniche.

Al termine della sua vita utile dell'apparecchio, non smaltirlo come rifiuto municipale solido misto ma smaltirlo presso un centro di raccolta specifico situato nella vostra zona oppure riconsegnandolo al distributore all'atto dell'acquisto di un nuovo apparecchio dello stesso tipo ed adibito alle stesse funzioni.

Questa procedura di raccolta separata delle apparecchiature elettriche ed elettroniche viene effettuata in visione di una politica ambientale comunitaria con obiettivi di salvaguardia, tutela e miglioramento delle qualità dell'ambiente e per evitare affetti potenziali sulla salute umana dovuti alla presenza di sostanze pericolose in queste apparecchiature o ad un uso improprio delle stesse o di parti di esse.

**Attenzione!** Uno smaltimento non corretto di apparecchiature elettriche ed elettroniche potrebbe comportare sanzioni.

## CARATTERISTICHE TECNICHE

-Codice	65000	65003	65006 - FULLPOWER
Tempi	4	4	4
Raffreddamento	aria	aria	aria
Tensione/Frequenza	230 V	230 V	230 o 400 V
Potenza massima	3,5 Kw	6,0 Kw	6,0 Kw monofase 6,0 Kw trifase
Potenza esercizio	3,0 Kw	5,5 Kw	5,5 Kw monofase 5,5 Kw trifase
Potenza motore	6,5 Hp	15 Hp	15 Hp
Capacità serbatoio carburante	15 litri	25 litri	25 litri
Capacità serbatoio olio	0,6 litri	1,1 litri	1,1 litri
Avviamento elettrico	con chiavino	con Tasto	con Tasto
Kit carrello con maniglie	si	si	si
Display	digitale 3 funzioni	digitale 3 funzioni	digitale 3 funzioni
Prese	2x230V - 16 A - IP44	1x230V-16 A 1x230-32A IP44	1x230V-32 A 1x400-16A IP44
Sensore livello olio motore	si	si	si
Batteria	12V - 7A VRLA - AGM	12V - 17A VRLA - AGM	12V - 17A VRLA - AGM
Scheda AVR	si	si	si
Avvolgimento in rame	si	si	si
Uscita 12V - 8,3A	si	si	si
Rumorosità misurata a 7m	76 dBA	76 dBA	76 dBA
Peso	45 Kg	89 Kg	89 Kg

ITALIANO

# **CERTIFICATO DI GARANZIA**

**Vinco s.r.l. - P.zza Statuto,1 - 14100 Asti - Italy**

Modello: \_\_\_\_\_ Codice: \_\_\_\_\_

Data di acquisto \_\_\_\_\_

## **QUESTO CERTIFICATO NON DEVE ESSERE SPEDITO MA CONSERVATO UNITAMENTE ALL'IMBALLO ORIGINALE**

La garanzia ha validità soltanto se corredata da **RICEVUTA FISCALE**,

Vi consigliamo quindi di allegarla al presente certificato di garanzia.

---

La garanzia ha valore per un periodo di 2 anni dalla data di acquisto (un anno in caso di beni strumentali) e viene comprovata da un documento valido agli effetti fiscali, rilasciato dal venditore autorizzato, riportante la ragione sociale dello stesso e la data in cui è stata effettuata la vendita. Affinché la garanzia sia operativa, è necessario che il certificato di garanzia sia conservato unitamente ad uno dei documenti validi agli effetti fiscali riportante gli estremi identificativi del prodotto, e che entrambi siano esibiti in caso di intervento da parte di personale tecnico dei Centri Assistenza Autorizzati.

Questo certificato di garanzia si riferisce alle condizioni di Garanzia Convenzionali del Produttore nei confronti del Consumatore e non pregiudica i diritti della Garanzia Europea (previsti dalla Digs 206/2005 Codice del Consumo).

Per fruire del servizio di assistenza tecnica in garanzia, il consumatore può:

1. recarsi presso il punto vendita senza alcuna incombenza ulteriore; 2. richiedere il servizio aggiuntivo di assistenza con ritiro a domicilio. Il servizio è aggiuntivo e non sostitutivo rispetto a quello di cui al punto 1 e si applica solo alle tipologie di prodotti previste da Vinco. Invitiamo a contattare Vinco allo scopo di verificare se il prodotto possa usufruire di questo servizio.

All'interno del periodo di garanzia, Vinco S.r.l. si impegna a sostituire o riparare gratuitamente le parti componenti l'apparecchio che risultino difettose all'origine per vizi di fabbricazione, senza alcuna spesa per il consumatore.

Non sono coperte dalla garanzia tutte le parti che dovessero risultare difettose a cause di negligenza o trascuratezza nell'uso (mancata osservanza delle istruzioni per il funzionamento dell'apparecchio), errata installazione o manutenzione, manutenzione operata da personale non autorizzato, danni da trasporto, ovvero di circostanze che, comunque, non possono farsi risalire a difetti di fabbricazione dell'apparecchio. Sono esclusi dalle prestazioni in garanzia gli interventi inerenti l'installazione e l'allacciamento agli impianti di alimentazione nonché le manutenzioni citate nel libretto di istruzioni.

Non sono inoltre coperti da garanzia le avarie causate da urti, manomissioni o installazioni improprie.

Questo certificato di garanzia è valido solo se l'apparecchiatura è venduta ed installata sul territorio italiano (compresi la Repubblica di San Marino e la Città del Vaticano). La richiesta di intervento per riparazioni in garanzia verrà evasa con prontezza dagli organi competenti, compatibilmente con le esigenze di carattere organizzativo. Il produttore non potrà comunque rispondere di disagi dipendenti da eventuali ritardi nell'esecuzione dell'intervento. Il consumatore finale dovrà presentare l'apparecchio da riparare in garanzia presso il punto vendita, unitamente al documento fiscale di acquisto ed al certificato di garanzia. Il produttore declina inoltre ogni responsabilità per eventuali danni che possano, direttamente o indirettamente, derivare a persone, cose ed animali domestici in conseguenza della mancata osservanza di tutte le prescrizioni indicate nell'apposito Libretto Istruzioni e concernenti specialmente le avvertenze in tema di installazione, uso e manutenzione dell'apparecchio. Qualora l'apparecchio venisse riparato presso uno dei Centri Assistenza Autorizzati indicati dal produttore, i rischi di trasporto relativi saranno a carico dell'utente nel caso di invio diretto ed a carico del Servizio nel caso di ritiro presso l'utente.



# DICHIARAZIONE CE DI CONFORMITÀ

(Ai sensi della direttiva macchine 2006/42/CE Allegato II parte 1.A)

**VINCO S.r.l.**  
**Piazza Statuto n.1 - 14100 Asti**

## DICHIARA

sotto alla propria responsabilità, che la seguente macchina identificata come:

Tipo:	Generatore di corrente
Modello:	LS3050E – LS4050EB
Marca:	HYUNDAI
Da numero di serie:	n.a.
Anno di fabbricazione:	2020

Soddisfa i pertinenti requisiti delle seguenti direttive:

Macchine 2006/42/CE

EMC 2014/30/UE

Rumore 2000/14/CE – D. Lgs. 262/2002 Allegato VI procedura 1

Livello di potenza acustica garantito  $L_{WA} = 96$  dB

Certificato n. I/SETC.0092019121 del 21/01/2019 emesso da ISET S.r.l., Via Donatori di sangue 9 – 46024 Moglia (MN) ON n. 0865

Potenza netta installata: 2,5 kW

Norme armonizzate:

EN 60204-1:2006/A1:2009

La persona autorizzata a costituire il fascicolo tecnico, stabilita nell'Unione Europea, è Daniele Nossa, presso VINCO S.r.l. Piazza Statuto n.1 - 14100 Asti, Italia.

Asti, 05/03/2020

Luogo e data

Legale rappresentante (Lidio Conti)

# DICHIARAZIONE CE DI CONFORMITÀ

(Ai sensi della direttiva macchine 2006/42/CE Allegato II parte 1.A)

**VINCO S.r.l.**  
**Piazza Statuto n.1 - 14100 Asti**

## DICHIARA

sotto alla propria responsabilità, che la seguente macchina identificata come:

Tipo:	Generatore di corrente
Modello:	LS6875E - LS6875EFL - LS6875EFP
Marca:	HYUNDAI
Da numero di serie:	n.a.
Anno di fabbricazione:	2020

Soddisfa i pertinenti requisiti delle seguenti direttive:

Macchine 2006/42/CE

EMC 2014/30/UE

Rumore 2000/14/CE – D. Lgs. 262/2002 Allegato VI procedura 1

Livello di potenza acustica garantito  $L_{WA} = 96$  dB

Certificato n. I/ISETC.0092019121 del 21/01/2019 emesso da ISET S.r.l., Via Donatori di sangue 9 – 46024 Moglia (MN) ON n. 0865

Potenza netta installata: 5,5 kW

Norme armonizzate:

EN 60204-1:2006/A1:2009

La persona autorizzata a costituire il fascicolo tecnico, stabilita nell'Unione Europea, è Daniele Nossa, presso VINCO S.r.l. Piazza Statuto n.1 - 14100 Asti, Italia.

Asti, 05/03/2020

Luogo e data

Legale rappresentante (Lidio Conti)



**HYUNDAI**  
POWER PRODUCTS

**Importato e Distribuito da Vinco S.r.l.**  
P.zza Statuto,1 - 14100 Asti (AT) ITALY  
Tel: +39 0141 351284 Fax: +39 0141 351285  
E-mail: [info@vincoasti.it](mailto:info@vincoasti.it) - [www.vincoasti.it](http://www.vincoasti.it)

**CENTRO RICAMBI E ASSISTENZA:**

Viale Giordana, 7 - 10024 Moncalieri (TO) - ITALIA Tel: +39 0141/1766315  
Assistenza e-mail: [assistenza@vincoasti.it](mailto:assistenza@vincoasti.it) - Ricambi: [ricambi@vincoasti.it](mailto:ricambi@vincoasti.it)

MADE IN CHINA